



MANUAL DE UTILIZARE
POMPA DE STROPIT PP EVOTOOLS



Va multumim pentru achizitionarea acestui produs EVOTOOLS fabricat conform celor mai inalte standarde de siguranta si de functionare.

DOMENIU DE UTILIZARE

Pompa de stropit Evotools este un aparat robust si sigur destinat:

- Pulverizarii fertilizatorilor lichizi si a solutiilor pentru combaterea daunatorilor in gradinile de legume, livezile de pomi fructiferi, suprafete agricole, gospodarie.
- Operatiunilor de deratizare, dezinsectie si dezinfectie in spatii publice, hoteluri.

MASURI DE SIGURANTA SPECIFICE POMPEI DE STROPIT



ATENTIE! Utilizati imbracaminte, manusi si masca de protectie pentru a evita contactul cu substantele pulverizate.

- Este interzisa utilizarea lichidelor fierbinti pentru pulverizare
- Este interzisa pulverizarea lichidelor inflamabile. Pericol de explozie sau incendiu.
- Nu pulverizati in directia altor persoane, animale sau alimente
- Dupa o perioada mai lunga de utilizare continua sau de depozitare, ungeti cu vaselina sistemul de actionare al pompei, pentru a evita blocajele.

PARTI COMPONENTE

Rezervor lichid, cu o forma exterioara ergonomica.

Camera de aer; Combinarea camerei de aer cu rezervorul de solutie reprezinta o structura compacta si sigura.

Sistemul de dispersie (include furtun de cauciuc rezistent la presiune si componente, robinet, tija si capul de pulverizare).

Sistemul de actionare al pompei.

Sistemul de sustinere cu chingi pentru umeri.

Materialul din care este confectionat aparatul nu este afectat de solutiile utilizate asigurandu-se astfel o durata mare de functionare.

INSTRUCTIUNI DE UTILIZARE



ATENTIE! Respectati normele de protectie, manipulare, depozitare si avertismentele ce sunt prescrise substantelor toxice (in cazul in care se pulverizeaza astfel de substante).

Dupa despachetare verificati daca toate componentele sunt conform listei si daca sunt montate corect.

Deschideti capacul rezervorului de solutie, turnati solutia in interior si apoi amestecati usor in vederea omogenizarii.

Apoi inchideti capacul si asigurati-va de etanseitatea sistemului.

Prin miscarea repetata a bratului de actionare al pompei sus-jos se obtine presiunea necesara jetului de solutie.

Eliberarea jetului se face prin actionarea parghiei de pe manerul tije de stropit. Daca este necesar, aceasta se poate bloca in pozitia deschis, actionand butonul de blocare de pe maner. Debitul si forma jetului se pot regla dupa dorinta prin reglarea duzei pozitionata pe tija de stropit.

Alegeti capul de pulverizat in corespondenta cu specificul operatiunii de stropire. Sunt livrate 5 modele de cap de pulverizare: duza conica, duza conica dubla tip Y, duza conica dubla tip F, duza evantai, duza ajustabila cu 4 gauri.

CURATARE SI INTRETINERE

Curatare

- Dupa utilizare se goleste complet rezervorul si se spala instalatia si accesoriile demontate, dupa care se procedeaza la remontarea acestora. Lubrifiat si introduceti cu grija pistonul de cauciuc in cilindru astfel incat marginile acestuia sa nu se indoale si sa nu se deterioreze.
- NU utilizati solventi (ca de exemplu: petrol si derivati, alcool) intrucat acestia pot deteriora partile din plastic.

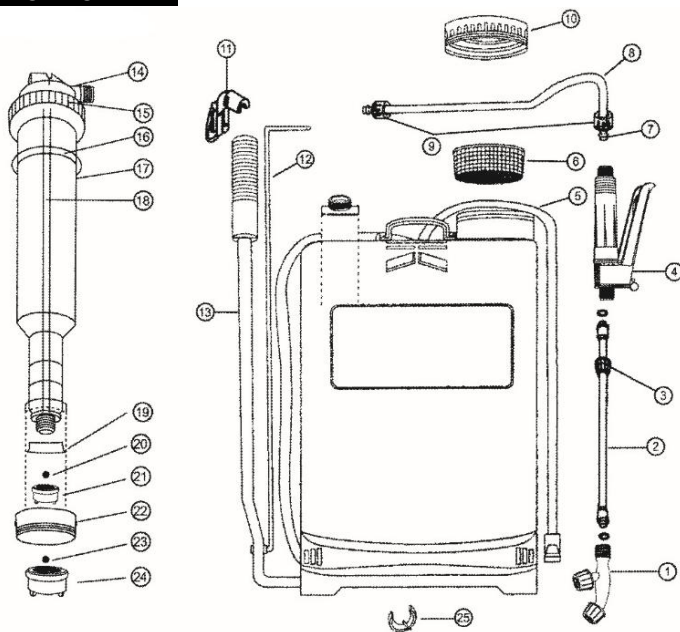
Intretinere

Echipamentul nostru a fost proiectat astfel incat sa poata fi utilizat pentru o perioada indelungata cu un minimum de intretinere. Veti putea obtine intotdeauna o satisfactie maxima in timpul utilizarii respectand indicatiile de mai sus.

DATE TEHNICE

Cod produs	682204
Model produs	KF-16B-K
Tip	De purtat in spate
Capacitate rezervor	16 L
Lungime lance fibra de sticla	56 cm
Lungime furtun cauciuc	120 cm
Presiunea de lucru	1-5 bar
Distanta de pulverizare	45-60 cm

SCHEMA PARTI COMPONENTE



Nr.crt	Denumirea	Nr.crt.	Denumirea
1	Cap pulverizare	14	Capac camera aer
2	Tija pulverizare	15	Piulita fixare
3	Piulita tija pulverizare	16	Garnitura etansare
4	Maneta de actionare	17	Camera aer
5	Chinga pentru umeri	18	Tub evacuare
6	Filtru	19	Piston
7	Supapa	20	Bila etansare
8	Furtun	21	Supapa evacuare
9	Piulita racord	22	Pompa
10	Capac rezervor	23	Bila etansare
11	Clema tija actionare	24	Supapa admisie
12	Biela	25	Catarama
13	Parghie de actionare		

*La unele modele sunt posibile mici diferente fata de schitele prezentate, insa principiul de functionare este acelasi.

ASISTENTA TEHNICA

- **SCURGERI DE SOLUTIE** – verificati garniturile si toate elementele de etansare. Verificati elementele de conectare.
- **PRESIUNE MARE IN APARAT IN TIMPUL ACTIONARII BRATULUI POMPEI DE PRESIUNE** – Se va curata filtrul si duzele. Gresati elementele sistemului de actionare a pompei.
- **PRESIUNE SCAZUTA** – Exista impuritati in vas, in rezervorul de solutie.
- **LA ACTIONAREA PARGHIEI NU SE REALIZEAZA PRESIUNE** – Se verifica cilindrul de presiune, se va curata bine supapa.

ATENTIE! Nu incercati sa defundati duzele sufland cu gura. **Pericol de intoxicare!**



USER MANUAL

PP SPRINKLER PUMP EVOTOOLS



Thank you for purchasing this EVOTOOLS product manufactured to the highest safety and performance standards.

FIELD OF USE

The Evotools spray pump is a robust and safe device intended for:

- Spraying liquid fertilizers and pest control solutions in vegetable gardens, fruit orchards, agricultural areas, and households.
- Deratization, disinfestation and disinfection operations in public spaces, hotels.

SPRAY PUMP SPECIFIC SAFETY MEASURES



WARNING! Use protective clothing, gloves and a mask to avoid contact with the sprayed substances.

- **It is forbidden to use hot liquids for spraying.**
- **Spraying flammable liquids is prohibited. Danger of explosion or fire.**
- **Do not spray in the direction of other people, animals or food.**
- **After a longer period of continuous use or storage, lubricate the pump drive system with grease to avoid blockages.**

COMPONENT PARTS

Liquid tank with an ergonomic exterior shape.

Air chamber ; The combination of the air chamber with the solution tank represents a compact and safe structure.

Dispersion system (includes pressure-resistant rubber hose and components, valve, rod and spray head).

Pump drive system .

Shoulder strap support system .

The material from which the device is made is not affected by the solutions used, thus ensuring a long operating life.

INSTRUCTIONS FOR USE



ATTENTION! Follow the protection, handling, storage and warnings prescribed for toxic substances (if such substances are sprayed).

After unpacking, check that all components are as listed and that they are installed correctly.

Open the solution tank lid, pour the solution inside and then mix gently to homogenize. Then close the lid and make sure the system is airtight.

By repeatedly moving the pump's operating arm up and down, the pressure required for the solution jet is obtained.

The jet is released by operating the lever on the spray wand handle. If necessary, it can be locked in the open position by operating the locking button on the handle. The flow rate and shape of the jet can be adjusted as desired by adjusting the nozzle positioned on the spray wand.

Choose the spray head according to the specifics of the spraying operation. 5 spray head models are supplied: conical nozzle, double conical Y-type nozzle, double conical F-type nozzle, fan nozzle, adjustable 4-hole nozzle.

CLEANING AND MAINTENANCE

Cleaning

- After use, completely empty the tank and wash the installation and dismantled accessories, then reassemble them. Lubricate and carefully insert the rubber piston into the cylinder so that its edges do not bend or become damaged.
- DO NOT use solvents (such as: petroleum and derivatives, alcohol) as they may damage the plastic parts.

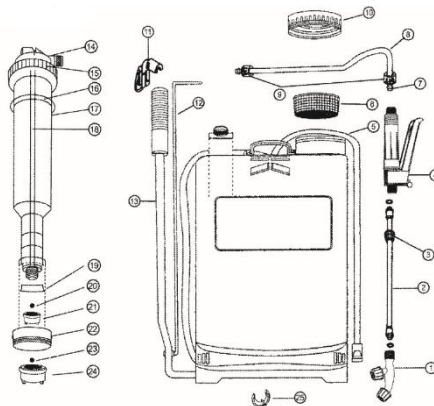
Maintenance

Our equipment has been designed so that it can be used for a long period of time with a minimum of maintenance. You will always be able to obtain maximum satisfaction during use by following the above instructions.

TECHNICAL DATA

Product code	682204	
Product model	KF-16B-K	
Type	To be worn on the back	
Tank capacity	16 L	
Fiberglass lance length	56 cm	
Rubber hose length	120cm	
Working pressure	1-5 bar	
Spraying distance	45-60cm	

COMPONENT PARTS DIAGRAM



No. of crt.	Name	No. of documents.	Name
1	Spray head	14	Air chamber cover
2	Spray rod	15	Fixing nut
3	Spray rod nut	16	Sealing gasket
4	Operating lever	17	Air chamber
5	Shoulder strap	18	Exhaust pipe
6	Filter	19	Piston
7	Valve	20	Sealing ball
8	Hose	21	Exhaust valve
9	Connection nut	22	Pump
10	Tank cap	23	Sealing ball
11	Actuator rod clamp	24	Intake valve
12	rod	25	Buckle
13	Actuating lever		

*Some models may have slight differences from the sketches presented, but the operating principle is the same.

TECHNICAL ASSISTANCE

- **SOLUTION LEAKS** – check gaskets and all sealing elements. Check connecting elements.
- **HIGH PRESSURE IN THE DEVICE DURING ACTIVATION OF THE PRESSURE PUMP ARM** – Clean the filter and nozzles. Grease the elements of the pump drive system.
- **LOW PRESSURE** – There are impurities in the vessel, in the solution tank.
- **NO PRESSURE IS ACHIEVED WHEN ACTIVATING THE LEVER** – Check the pressure cylinder, clean the valve thoroughly.
- **WARNING!** Do not try to unclog the nozzles by blowing with your mouth . **Danger of poisoning!**



MANUALE UTENTE
POMPA IRRORATORE PP EVOTOOLS



Grazie per aver acquistato questo prodotto EVOTOOLS, realizzato secondo i più elevati standard di sicurezza e prestazioni.

CAMPO DI UTILIZZO

La pompa a spruzzo Evotools è un dispositivo robusto e sicuro, progettato per:

- Spruzzare fertilizzanti liquidi e soluzioni per il controllo dei parassiti in orti, frutteti, aree agricole e abitazioni.
- Interventi di derattizzazione, disinfestazione e disinfezione in spazi pubblici e alberghi.

MISURE DI SICUREZZA SPECIFICHE PER LA POMPA A SPRUZZO



ATTENZIONE! Indossare indumenti protettivi, guanti e maschera per evitare il contatto con le sostanze nebulizzate.

- È vietato utilizzare liquidi caldi per la spruzzatura.
- È vietato spruzzare liquidi infiammabili. Pericolo di esplosione o incendio.
- Non spruzzare in direzione di altre persone, animali o alimenti.
- Dopo un lungo periodo di utilizzo continuativo o di inattività, lubrificare il sistema di azionamento della pompa con grasso per evitare ostruzioni.

COMPONENTI

Serbatoio per liquidi dalla forma esterna ergonomica.

Camera d'aria ; la combinazione della camera d'aria con il serbatoio della soluzione rappresenta una struttura compatta e sicura.

Sistema di dispersione (comprende tubo flessibile in gomma resistente alla pressione e relativi componenti, valvola, asta e ugello di spruzzatura).

Sistema di azionamento della pompa .

Sistema di supporto per la tracolla .

Il materiale di cui è composto il dispositivo non viene alterato dalle soluzioni utilizzate, garantendo così una lunga durata di funzionamento.

ISTRUZIONI PER L'USO



ATTENZIONE! Attenersi alle procedure di protezione, manipolazione, stoccaggio e avvertenze prescritte per le sostanze tossiche (qualora tali sostanze vengano spruzzate).

Dopo aver disimballato il prodotto, verificare che tutti i componenti siano presenti come indicato e che siano installati correttamente.

Aprire il coperchio del serbatoio della soluzione, versarvi la soluzione e mescolare delicatamente per omogeneizzarla.

Quindi chiudete il coperchio e assicuratevi che il sistema sia a tenuta d'aria.

Muovendo ripetutamente il braccio di azionamento della pompa verso l'alto e verso il basso, si ottiene la pressione necessaria per il getto della soluzione.

Il getto viene rilasciato azionando la leva sull'impugnatura della lancia a spruzzo. Se necessario, può essere bloccato in posizione aperta azionando il pulsante di blocco sull'impugnatura. La portata e la forma del getto possono essere regolate a piacere regolando l'ugello posizionato sulla lancia a spruzzo.

Scegliere l'ugello di spruzzatura in base alle specifiche dell'operazione di spruzzatura. Sono disponibili 5 modelli di ugelli: ugello conico, ugello a doppio cono a Y, ugello a doppio cono a F, ugello a ventaglio, ugello regolabile a 4 fori.

PULIZIA E MANUTENZIONE

Pulizia

- Dopo l'uso, svuotare completamente il serbatoio e lavare l'impianto e gli accessori smontati, quindi rimontarli. Lubrificare e inserire con cura il pistone in gomma nel cilindro in modo che i suoi bordi non si pieghino o si danneggino.
- NON utilizzare solventi (come petrolio e derivati, alcol) poiché potrebbero danneggiare le parti in plastica.

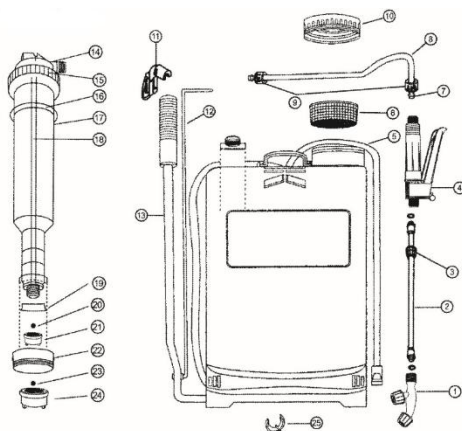
Manutenzione

Le nostre apparecchiature sono state progettate per essere utilizzate a lungo con una manutenzione minima. Seguendo le istruzioni sopra riportate, potrete sempre ottenere la massima soddisfazione durante l'utilizzo.

DATI TECNICI

Codice prodotto	682204
Modello di prodotto	KF-16B-K
Tipo	Da indossare sulla schiena
Capacità del serbatoio	16 L
lunghezza della lancia in fibra d	56 cm
Lunghezza del tubo di c	120 cm
pressione lavorativa	1-5 bar
Distanza di spruzzatura	45-60 cm

SCHEMA DEI COMPONENTI



Numero di crt.	Nome	Numero di documenti.	Nome
1	Testina di spruzzo	14	coperchio della camera d'aria
2	Asta spruzzatrice	15	Dado di fissaggio
3	Dado dell'asta di spruzzo	16	Guarnizione di tenuta
4	Leva di azionamento	17	camera d'aria
5	Tracolla	18	tubo di scarico
6	Filtro	19	Pistone
7	Valvola	20	sfera di tenuta
8	Tubo flessibile	21	Valvola di scarico
9	Noci della società	22	Pompa
10	Tappo del serbatoio	23	sfera di tenuta
11	Morsetto dell'asta dell'attuatore	24	Valvola di aspirazione
12	asta	25	Fibbia
13	Leva di azionamento		

*Alcuni modelli potrebbero presentare lievi differenze rispetto agli schizzi presentati, ma il principio di funzionamento è lo stesso.

ASSISTENZA TECNICA

- **PERDITE DI SOLUZIONE** – controllare le guarnizioni e tutti gli elementi di tenuta. Controllare gli elementi di collegamento.
- **ALTA PRESSIONE NEL DISPOSITIVO DURANTE L'ATTIVAZIONE DEL BRACCIO DELLA POMPA DI PRESSIONE** – Pulire il filtro e gli ugelli. Ingrassare gli elementi del sistema di azionamento della pompa.
- **BASSA PRESSIONE** – Sono presenti impurità nel recipiente, nel serbatoio della soluzione.
- **NON SI RAGGIUNGE PRESSIONE AZIONANDO LA LEVA** – Controllare il cilindro di pressione e pulire accuratamente la valvola.

ATTENZIONE! Non tentare di sbloccare gli ugelli soffiando con la bocca . **Pericolo di avvelenamento!**



MANUAL DE USUARIO

Bomba de riego PP EVOTOOLS



Gracias por adquirir este producto EVOTOOLS, fabricado con los más altos estándares de seguridad y rendimiento.

CAMPO DE USO

La bomba pulverizadora Evotools es un dispositivo robusto y seguro diseñado para:

- Pulverización de fertilizantes líquidos y soluciones para el control de plagas en huertos, frutales, zonas agrícolas y hogares.
- Operaciones de desratización, desinfección y desinfección en espacios públicos y hoteles.

MEDIDAS DE SEGURIDAD ESPECÍFICAS PARA LA BOMBA PULVERIZADORA



¡ADVERTENCIA! Utilice ropa protectora, guantes y mascarilla para evitar el contacto con las sustancias rociadas.

- **Está prohibido utilizar líquidos calientes para pulverizar.**
- **Está prohibido rociar líquidos inflamables. Peligro de explosión o incendio.**
- **No rocíe en dirección a otras personas, animales o alimentos.**
- **Tras un período prolongado de uso continuo o almacenamiento, lubrique el sistema de accionamiento de la bomba con grasa para evitar obstrucciones.**

COMPONENTES

Depósito de líquido con forma exterior ergonómica.

Cámara de aire ; La combinación de la cámara de aire con el tanque de solución representa una estructura compacta y segura.

Sistema de dispersión (incluye manguera de goma resistente a la presión y componentes, válvula, varilla y cabezal rociador).

Sistema de accionamiento de la bomba .

Sistema de sujeción con correas para los hombros .

El material con el que está fabricado el dispositivo no se ve afectado por las soluciones utilizadas, lo que garantiza una larga vida útil.

INSTRUCCIONES DE USO



¡ATENCIÓN! Siga las instrucciones de protección, manipulación, almacenamiento y advertencias prescritas para sustancias tóxicas (en caso de que dichas sustancias se pulvericen).

Tras desembalar el producto, compruebe que todos los componentes sean los que figuran en la lista y que estén instalados correctamente.

Abra la tapa del recipiente de la solución, vierta la solución en su interior y luego mezcle suavemente para homogeneizarla.

Luego, cierre la tapa y asegúrese de que el sistema sea hermético.

Al mover repetidamente el brazo de accionamiento de la bomba hacia arriba y hacia abajo, se obtiene la presión necesaria para el chorro de la solución.

El chorro se libera accionando la palanca en el mango de la lanza. Si es necesario, se puede bloquear en posición abierta mediante el botón de bloqueo del mango. El caudal y la forma del chorro se pueden ajustar según se desee modificando la boquilla en la lanza.

Seleccione el cabezal de pulverización según las características de la operación de pulverización. Se suministran 5 modelos de cabezales de pulverización: boquilla cónica, boquilla doble cónica tipo Y, boquilla doble cónica tipo F, boquilla de abanico y boquilla ajustable de 4 orificios.

LIMPIEZA Y MANTENIMIENTO

Limpieza

- Tras su uso, vacíe completamente el depósito y lave la instalación y los accesorios desmontados; a continuación, vuelva a montarlos. Lubrique e inserte con cuidado el pistón de goma en el cilindro para evitar que sus bordes se doblen o se dañen.
- NO utilice disolventes (como petróleo y sus derivados, alcohol), ya que pueden dañar las piezas de plástico.

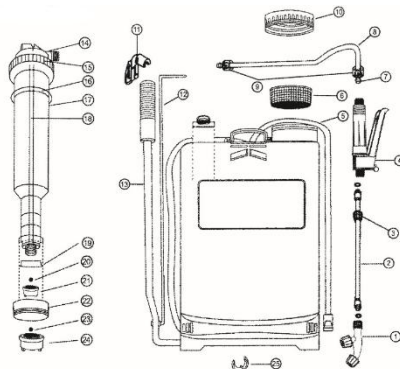
Mantenimiento

Nuestro equipo ha sido diseñado para un uso prolongado con un mantenimiento mínimo. Siguiendo las instrucciones anteriores, siempre obtendrá la máxima satisfacción durante su uso.

DATOS TÉCNICOS

Código de producto	682204
Modelo de producto	KF-16B-K
Tipo	Para llevar en la espalda
Capacidad del depósito:	16 L
Longitud de la lanza de fibra de goma	56 cm
Longitud de la manguera	120 cm
Presión de trabajo	1-5 bar
Distancia de pulverización	45-60 cm

DIAGRAMA DE COMPONENTES



Número de crt.	Nombre	Número de documentos.	Nombre
1	cabezal rociador	14	Tapa de la cámara de aire
2	Varilla de pulverización	15	Tuerca de fijación
3	Tuerca de la varilla de pulverización	16	Junta de sellado
4	Palanca de accionamiento	17	Cámara de aire
5	Bandolera	18	Tubo de escape
6	Filtrar	19	Pistón
7	Válvula	20	Bola de sellado
8	Manguera	21	Válvula de escape
9	Tuerca de conexión	22	Bomba
10	tapón del depósito	23	Bola de sellado
11	Abrazadera de varilla del actuador	24	Válvula de admisión
12	vara	25	Hebilla
13	Palanca de accionamiento		

*Algunos modelos pueden presentar ligeras diferencias con respecto a los bocetos presentados, pero el principio de funcionamiento es el mismo.

ASISTENCIA TÉCNICA

- **SOLUCIÓN DE FUGAS:** compruebe las juntas y todos los elementos de sellado. Compruebe los elementos de conexión.
- **ALTA PRESIÓN EN EL DISPOSITIVO DURANTE LA ACTIVACIÓN DEL BRAZO DE LA BOMBA DE PRESIÓN:** Limpie el filtro y las boquillas. Engrase los elementos del sistema de accionamiento de la bomba.
- **BAJA PRESIÓN** – Hay impurezas en el recipiente, en el tanque de la solución.
- **NO SE GANA PRESIÓN AL ACTIVAR LA PALANCA** – Compruebe el cilindro de presión y limpie la válvula a fondo.

¡ADVERTENCIA! No intente desatascar las boquillas soplando con la boca . **¡Peligro de intoxicación!**



FELHASZNÁLÓI KÉZIKÖNYV
PP szórófejes szivattyú EVOTOOLS



Köszönjük, hogy megvásárolta ezt az EVOTOOLS terméket, amely a legmagasabb biztonsági és teljesítményi szabványok szerint készült.

FELHASZNÁLÁSI TERÜLET

Az Evotools szórópumpa egy robusztus és biztonságos eszköz, amely a következőkre szolgál:

- Folyékony műtrágyák és kártevőirtó oldatok permetezése zöldségeskertekben, gyümölcsösökben, mezőgazdasági területeken és háztartásokban.
- Deratizációs, fertőtlenítési és kártevőirtási műveletek közösségi terekben, szállodákban.

SPRAY SZIVATTYÚRA VONATKOZÓ KÜLÖNLEGES BIZTONSÁGI INTÉZKEDÉSEK



FIGYELMEZTETÉS! Használjon védőruházatot, kesztyűt és maszkot a permetezett anyagokkal való érintkezés elkerülése érdekében.

- **Tilos forró folyadékokat használni permetezéshez.**
- **Gyúlékony folyadékok permetezése tilos. Robbanás- vagy tűzveszély.**
- **Ne permetezzen más emberek, állatok vagy élelmiszerek irányába.**
- **Hosszabb folyamatos használat vagy tárolás után a szivattyú meghajtórendszerét zsírral kell bekenni az eltömődések elkerülése érdekében.**

ALKATRÉSZEK

Ergonomikus külső formájú **folyadéktartály** .

Légkamra ; A légkamra és a permetlétartály kombinációja kompakt és biztonságos szerkezetet biztosít.

Diszperziós rendszer (tartalmazza a nyomásálló gumitömlőt és alkatrészeket, a szelepet, a rudat és a szórófejet).

Szivattyúhajtású rendszer .

Vállpántos tartórendszer .

Az eszköz anyagát nem befolyásolják a felhasznált oldatok, így biztosítva a hosszú üzemidőt.

HASZNÁLATI UTASÍTÁS



FIGYELEM! Tartsa be a mérgező anyagokra előírt védelmi, kezelési, tárolási és figyelmeztetéseket (ha ilyen anyagokat permeteznek).

Kicsomagolás után ellenőrizze, hogy minden alkatrész a listán szereplőnek megfelelő-e, és hogy megfelelően vannak-e beszerelve.

Nyissa ki az oldattartály fedelét, öntse bele az oldatot, majd óvatosan keverje össze, hogy homogén állagú legyen.

Ezután zárja le a fedelet, és győződjön meg arról, hogy a rendszer légmentesen záródik.

A szivattyú működtetőkarjának ismételt fel-le mozgatásával érhető el az oldatsugarhoz szükséges nyomás.

A sugár a szórópálca nyelén található kar működtetésével ereszthető ki. Szükség esetén a markolaton található rögzítőgombbal rögzíthető nyitott helyzetben. A sugár áramlási sebessége és alakja a szórópalcán elhelyezett fúvóka beállításával tetszés szerint állítható.

A szórófejet a permetezési művelet sajátosságai szerint válassza ki. 5 szórófej-modell kapható: kúpos fúvóka, dupla kúpos Y-típusú fúvóka, dupla kúpos F-típusú fúvóka, legyező alakú fúvóka, állítható 4 lyukű fúvóka.

TISZTÍTÁS ÉS KARBANTARTÁS

Tisztítás

- Használat után teljesen ürítse ki a tartályt, mossa el a beszerelt és a leszerelt tartozékokat, majd szerelje vissza őket. Kenje meg és óvatosan helyezze be a gumidugattyút a hengerbe, hogy a szélei ne hajoljanak meg és ne sérüljenek meg.
- NE használjon oldószereket (például: kőolajat és származékait, alkoholt), mert ezek károsíthatják a műanyag alkatrészeket.

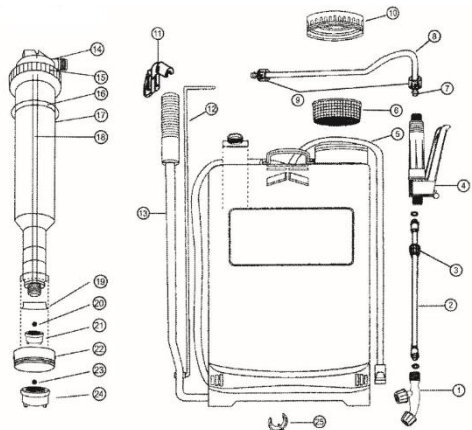
Karbantartás

Berendezéseinket úgy terveztük, hogy minimális karbantartást igényeljenek, és hosszú ideig használhatók legyenek. A fenti utasítások betartásával mindig maximális elégedettséget érhet el használat közben.

MŰSZAKI ADATOK

Termékkód	682204
Termékmodell	KF-16B-K
Típus	Hátan viselendő
Tartálykapacitás	16 liter
Üvegszálas lándzsa hossza	56 cm
Gumitömlő hossza	120 cm
Üzemi nyomás	1-5 bar
Permetezési távolság	45-60 cm

ALKATRÉSZ RAJZ



Kazetta száma	Név	Dokumentumok száma.	Név
1	Szórófej	14	Légkamra fedele
2	Permetezőrúd	15	Rögzítőanya
3	Permetezőrúd anya	16	Tömítőtömítés
4	Kezelőkar	17	Légkamra
5	Vállszij	18 éves	Kipufogócső
6	Szűrő	19	Dugattyú
7	Szelep	20	Tömítőgolyó
8	Tömlő	21	Kipufogószelep
9	Csatlakozó anya	22	Szivattyú
10	Tanksapka	23	Tömítőgolyó
11	Működtető rúd bilincs	24	Szívószelep
12	rúd	25	Csat
13	Működtetőkar		

*Egyes modelleknél előfordulhatnak apró eltérések a bemutatott vázlatoktól, de a működési elv ugyanaz.

TECHNIKAI SEGÍTSÉG

- **OLDATSZIVÁRGÁS** – ellenőrizze a tömítéseket és az összes tömítőelemet. Ellenőrizze az összekötő elemeket.
- **MAGAS NYOMÁS A KÉSZÜLÉKBEN A NYOMÁSSZIVATTYÚ KAR MŰKÖDÉSE SORÁN** – Tisztítsa meg a szűrőt és a fúvókákat. Zsírozza be a szivattyúhajtás elemeit.
- **ALACSONY NYOMÁS** – Szennyeződések vannak a tartályban, az oldattartályban.
- **A KAR MŰKÖDTETÉSE SORÁN NEM ÉRHTŐ EL NYOMÁS** – Ellenőrizze a nyomóhengert, alaposan tisztítsa meg a szelepet.

FIGYELMEZTETÉS! Ne próbálja meg szájjal fújni a fúvókákat . **Mérgezésveszély!**



ΕΓΧΕΙΡΙΔΙΟ ΧΡΗΣΤΗ
ΑΝΤΛΙΑ ΨΕΚΑΣΜΟΥ ΡΡ EVOTOOLS



Σας ευχαριστούμε που αγοράσατε αυτό το προϊόν EVOTOOLS, το οποίο κατασκευάζεται σύμφωνα με τα υψηλότερα πρότυπα ασφάλειας και απόδοσης.

ΠΕΔΙΟ ΧΡΗΣΗΣ

Η αντλία ψεκασμού Evotools είναι μια στιβαρή και ασφαλή συσκευή που προορίζεται για:

- Ψεκασμός υγρών λιπασμάτων και διαλυμάτων καταπολέμησης παρασίτων σε λαχανόκηπους, σπρωρώνες, γεωργικές εκτάσεις και νοικοκυριά.
- Εργασίες απολύμανσης, απεντόμωσης και απολύμανσης σε δημόσιους χώρους, ξενοδοχεία.

ΕΙΔΙΚΑ ΜΕΤΡΑ ΑΣΦΑΛΕΙΑΣ ΓΙΑ ΑΝΤΛΙΑ ΨΕΚΑΣΜΟΥ



ΠΡΟΕΙΔΟΠΟΙΗΣΗ! Χρησιμοποιήστε προστατευτικά ρούχα, γάντια και μάσκα για να αποφύγετε την επαφή με τις ψεκαζόμενες ουσίες.

- **Απαγορεύεται η χρήση θερμών υγρών για ψεκασμό.**
- **Απαγορεύεται ο ψεκασμός εύφλεκτων υγρών. Κίνδυνος έκρηξης ή πυρκαγιάς.**
- **Μην ψεκάζετε προς την κατεύθυνση άλλων ανθρώπων, ζώων ή τροφίμων.**
- **Μετά από μεγαλύτερη περίοδο συνεχούς χρήσης ή αποθήκευσης, λιπάνετε το σύστημα κίνησης της αντλίας με γράσο για να αποφύγετε τυχόν μπλοκαρίσματα.**

ΕΞΑΡΤΗΜΑΤΑ

Δεξαμενή υγρού με εργονομικό εξωτερικό σχήμα.

Αεροθάλαμος ; Ο συνδυασμός του αεροθαλάμου με τη δεξαμενή διαλύματος αντιπροσωπεύει μια συμπαγή και ασφαλή κατασκευή.

Σύστημα διασποράς (περιλαμβάνει ελαστικό σωλήνα και εξαρτήματα ανθεκτικά στην πίεση, βαλβίδα, ράβδο και κεφαλή ψεκασμού).

Σύστημα κίνησης αντλίας .

Σύστημα στήριξης ιμάντα ώμου .

Το υλικό από το οποίο είναι κατασκευασμένη η συσκευή δεν επηρεάζεται από τα διαλύματα που χρησιμοποιούνται, εξασφαλίζοντας έτσι μεγάλη διάρκεια ζωής.

ΟΔΗΓΙΕΣ ΧΡΗΣΗΣ



ΠΡΟΣΟΧΗ! Ακολουθήστε τις οδηγίες προστασίας, χειρισμού, αποθήκευσης και προειδοποίησης που προβλέπονται για τοξικές ουσίες (εάν ψεκάζονται τέτοιες ουσίες).

Μετά την αποσυσκευασία, ελέγξτε ότι όλα τα εξαρτήματα είναι όπως αναφέρονται και ότι έχουν εγκατασταθεί σωστά.

Ανοίξτε το καπάκι του δοχείου διαλύματος, ρίξτε το διάλυμα μέσα και στη συνέχεια ανακατέψτε απαλά για να ομογενοποιηθεί.

Στη συνέχεια, κλείστε το καπάκι και βεβαιωθείτε ότι το σύστημα είναι αεροστεγές. Με την επανειλημμένη κίνηση του βραχίονα λειτουργίας της αντλίας πάνω και κάτω, επιτυγχάνεται η πίεση που απαιτείται για την δέσμη διαλύματος.

Το ακροφύσιο απελευθερώνεται πατώντας τον μοχλό στη λαβή του ακροφυσίου ψεκασμού. Εάν είναι απαραίτητο, μπορεί να ασφαλιστεί στην ανοιχτή θέση πατώντας το κουμπί ασφάλισης στη λαβή. Η παροχή και το σχήμα του ακροφυσίου μπορούν να ρυθμιστούν όπως επιθυμείτε ρυθμίζοντας το ακροφύσιο που βρίσκεται στο ακροφύσιο ψεκασμού.

Επιλέξτε την κεφαλή ψεκασμού ανάλογα με τις ιδιαιτερότητες της λειτουργίας ψεκασμού. Παρέχονται 5 μοντέλα κεφαλής ψεκασμού: κωνικό ακροφύσιο, διπλό κωνικό ακροφύσιο τύπου Y, διπλό κωνικό ακροφύσιο τύπου F, ακροφύσιο με ανεμιστήρα, ρυθμιζόμενο ακροφύσιο 4 οπών.

ΚΑΘΑΡΙΣΜΟΣ ΚΑΙ ΣΥΝΤΗΡΗΣΗ

Καθάρισμα

- Μετά τη χρήση, αδειάστε εντελώς τη δεξαμενή και πλύνετε την εγκατάσταση και τα αποσυναρμολογημένα εξαρτήματα και, στη συνέχεια, επανασυναρμολογήστε τα. Λιπάνετε και τοποθετήστε προσεκτικά το ελαστικό έμβολο στον κύλινδρο, ώστε να μην λυγίσουν ή καταστραφούν οι άκρες του.
- ΜΗΝ χρησιμοποιείτε διαλύτες (όπως: πετρέλαιο και παράγωγα, αλκοόλη), καθώς ενδέχεται να προκαλέσουν ζημιά στα πλαστικά μέρη.

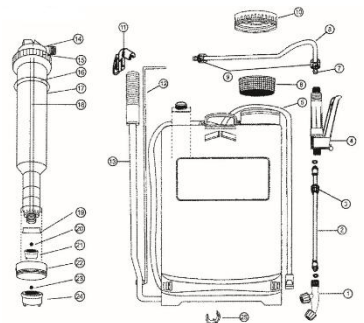
Συντήρηση

Ο εξοπλισμός μας έχει σχεδιαστεί έτσι ώστε να μπορεί να χρησιμοποιηθεί για μεγάλο χρονικό διάστημα με ελάχιστη συντήρηση. Ακολουθώντας τις παραπάνω οδηγίες, θα μπορείτε πάντα να απολαμβάνετε τη μέγιστη ικανοποίηση κατά τη χρήση.

ΤΕΧΝΙΚΑ ΔΕΔΟΜΕΝΑ

Κωδικός προϊόντος	682204
Μοντέλο προϊόντος	KF-16B-K
Τύπος	Να φορεθεί στην πλάτη
Χωρητικότητα δεξαμενής	16 λίτρα
Μήκος λόγχης από υαλοβάμβα 56 εκ.	
Μήκος λαστιχένιου σωλ	120εκ.
Πίεση εργασίας	1-5 bar
Απόσταση ψεκασμού	45-60εκ.

ΔΙΑΓΡΑΜΜΑ ΕΞΑΡΤΗΜΑΤΩΝ



Αριθμός crt.	Όνομα	Αριθμός εγγράφων.	Όνομα
1	Κεφαλή ψεκασμού	14	Κάλυμμα θαλάμου αέρα
2	Ράβδος ψεκασμού	15	Παξιμάδι στερέωσης
3	Παξιμάδι ράβδου ψεκασμού	16	Στεγανοποιητικό παρέμβυσμα
4	Μοχλός χειρισμού	17	Αεροθάλαμος
5	Ιμάντας ώμου	18	Σωλήνας εξάτμισης
6	Φίλτρο	19	Εμβολο
7	Βαλβίδα	20	Σφράγιση μπάλας
8	Μανίκα	21	Βαλβίδα εξαγωγής
9	Παξιμάδι σύνδεσης	22	Αντλία
10	Καπάκι ρεζερβουάρ	23	Σφράγιση μπάλας
11	Σφιγκτήρας ράβδου ενεργοποιητή	24	Βαλβίδα εισαγωγής
12	ράβδος	25	Πόρπη
13	Μοχλός ενεργοποίησης		

*Ορισμένα μοντέλα ενδέχεται να έχουν μικρές διαφορές από τα σκίτσα που παρουσιάζονται, αλλά η αρχή λειτουργίας είναι η ίδια.

ΤΕΧΝΙΚΗ ΒΟΗΘΕΙΑ

- **ΔΙΑΡΡΟΕΣ ΔΙΑΛΥΜΑΤΟΣ** – ελέγξτε τις φλάντζες και όλα τα στοιχεία στεγανοποίησης. Ελέγξτε τα στοιχεία σύνδεσης.
- **ΥΨΗΛΗ ΠΙΕΣΗ ΣΤΗ ΣΥΣΚΕΥΗ ΚΑΤΑ ΤΗ ΔΙΑΡΚΕΙΑ ΕΝΕΡΓΟΠΟΙΗΣΗΣ ΤΟΥ ΒΡΑΧΙΟΝΑ ΑΝΤΛΙΑΣ ΠΙΕΣΗΣ** – Καθαρίστε το φίλτρο και τα ακροφύσια. Λιπάνετε τα στοιχεία του συστήματος κίνησης της αντλίας.
- **ΧΑΜΗΛΗ ΠΙΕΣΗ** – Υπάρχουν ακαθαρσίες στο δοχείο, στη δεξαμενή διαλύματος.
- **ΔΕΝ ΕΠΙΤΥΧΝΕΤΑΙ ΠΙΕΣΗ ΚΑΤΑ ΤΗΝ ΕΝΕΡΓΟΠΟΙΗΣΗ ΤΟΥ ΜΟΧΛΟΥ** – Ελέγξτε τον κύλινδρο πίεσης, καθαρίστε καλά τη βαλβίδα.

ΠΡΟΕΙΔΟΠΟΙΗΣΗ! Μην προσπαθήσετε να ξεβουλώσετε τα ακροφύσια φυσώντας με το στόμα σας . **Κίνδυνος δηλητηρίασης!**



РЪКОВОДСТВО ЗА ПОТРЕБИТЕЛЯ
PP СПРИНКЛЕРНА ПОМПА EVOTOOLS



Благодарим ви, че закупихте този продукт на EVOTOOLS, произведен съгласно най-високите стандарти за безопасност и производителност.

ОБЛАСТ НА УПОТРЕБА

Пръскащата помпа Evotools е здраво и безопасно устройство, предназначено за:

- Пръскане на течни торове и разтвори за борба с вредители в зеленчукови градини, овощни градини, земеделски площи и домакинства.
- Дератизационни, дезинфектантни и дезинфекционни дейности в обществени пространства, хотели.

СПЕЦИФИЧНИ МЕРКИ ЗА БЕЗОПАСНОСТ НА ПОМПАТА ЗА ПРЪСКАНЕ



ПРЕДУПРЕЖДЕНИЕ! Използвайте предпазно облекло, ръкавици и маска, за да избегнете контакт с пръсканите вещества.

- **Забранено е използването на горещи течности за пръскане.**
- **Пръскането на запалими течности е забранено. Опасност от експлозия или пожар.**
- **Не пръскайте по посока на други хора, животни или храна.**
- **След по-дълъг период на непрекъсната употреба или съхранение, смажете задвижващата система на помпата с грес, за да избегнете запушвания.**

КОМПОНЕНТНИ ЧАСТИ

Резервоар за течност с ергономична външна форма.

Въздушна камера ; Комбинацията от въздушна камера с резервоара за разтвор представлява компактна и безопасна структура.

Дисперсионна система (включва устойчив на налягане гумен маркуч и компоненти, клапан, пръчка и разпръсквателна глава).

Система за задвижване на помпата .

Система за поддръжка на презрамката .

Материалът, от който е изработено устройството, не се влияе от използваните решения, което осигурява дълъг експлоатационен живот.

ИНСТРУКЦИИ ЗА УПОТРЕБА



ВНИМАНИЕ! Спазвайте предпазните мерки, мерките за работа, съхранение и предупрежденията, предписани за токсични вещества (ако такива се пръскат).

След разопаковане проверете дали всички компоненти са както са изброени и дали са инсталирани правилно.

Отворете капака на резервоара за разтвор, изсипете разтвора вътре и след това разбъркайте внимателно до хомогенизиране.

След това затворете капака и се уверете, че системата е херметична.

Чрез многократно движение нагоре и надолу на работното рамо на помпата се получава налягането, необходимо за струята разтвор.

Струята се освобождава чрез задействане на лоста на дръжката на пръскачката. Ако е необходимо, тя може да се заключи в отворено положение чрез задействане на заключващия бутон на дръжката. Дебитът и формата на струята могат да се регулират по желание чрез регулиране на позицията на дюзата на пръскачката. Изберете разпръскващата глава според спецификата на операцията по пръскане. Предлагат се 5 модела разпръскващи глави: конична дюза, двойна конична дюза тип Y, двойна конична дюза тип F, ветрилообразна дюза, регулируема дюза с 4 отвора.

ПОЧИСТВАНЕ И ПОДДРЪЖКА

Почистване

- След употреба, изпразнете напълно резервоара и измийте монтажа и демонтираните аксесоари, след което ги сглобете отново. Смажете и внимателно поставете гуменото бутало в цилиндъра, така че краищата му да не се огънат или повредят.
- НЕ използвайте разтворители (като: петрол и производни, алкохол), тъй като те могат да повредят пластмасовите части.

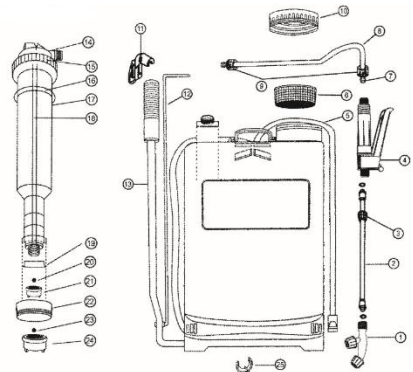
Поддръжка

Нашето оборудване е проектирано така, че да може да се използва за дълъг период от време с минимална поддръжка. Винаги ще можете да получите максимално удовлетворение по време на употреба, като следвате горните инструкции.

ТЕХНИЧЕСКИ ДАННИ

Код на продукта	682204
Модел на продукта	KF-16B-K
Тип	Да се носи на гърба
Капацитет на резервоара 16 л	
Дължина на фибростъкло	56 см
Дължина на гумения и	120 см
Работно налягане	1-5 бара
Разстояние на пръска	45-60 см

ДИАГРАМА НА КОМПОНЕНТНИТЕ ЧАСТИ



рой срт.	Име	Брой документи.	Име
1	Пръскаща глава	14	Капак на въздушната камера
2	Пръскачка	15	Фиксираща гайка
3	Гайка на пръскащата пръчка	16	Уплътнително уплътнение
4	Лост за управление	17	Въздушна камера
5	Презрамка за рамо	18	Изпускателна тръба
6	Филтър	19	Бутало
7	Клапан	20	Уплътнителна топка
8	Маркуч	21	Изпускателен клапан
9	Свързваща гайка	22	Помпа
10	Капачка на резервоара	23	Уплътнителна топка
11	Скоба на задвижващия прът	24	Всмукателен клапан
12	пръчка	25	Катарам
13	Лост за задействане		

*Някои модели може да имат леки разлики от представените скици, но принципът на действие е същият.

ТЕХНИЧЕСКА ПОМОЩ

- **ТЕЧОВЕ НА РАЗТВОР** – проверете уплътненията и всички уплътнителни елементи. Проверете свързващите елементи.
- **ВИСОКО НАЛЯГАНЕ В УСТРОЙСТВОТО ПО ВРЕМЕ НА АКТИВИРАНЕ НА РАМОТО НА ПОМПАТА ЗА НАЛЯГАНЕ** – Почистете филтъра и дюзите. Смажете елементите на задвижващата система на помпата.
- **НИСКО НАЛЯГАНЕ** – Има примеси в съда, в резервоара за разтвор.
- **НЕ СЕ ПОСТИГА НАЛЯГАНЕ ПРИ АКТИВИРАНЕ НА ЛОСТА** – Проверете цилиндъра за налягане, почистете старателно клапана.

ПРЕДУПРЕЖДЕНИЕ! Не се опитвайте да отпушите дюзите, като духате с уста .

Опасност от отравяне!



BENUTZERHANDBUCH
PP-Sprinklerpumpe EVOTOOLS



Vielen Dank, dass Sie sich für dieses EVOTOOLS-Produkt entschieden haben, das nach höchsten Sicherheits- und Leistungsstandards gefertigt wurde.

ANWENDUNGSGEBIET

Die Evotools-Sprühpumpe ist ein robustes und sicheres Gerät, das für folgende Zwecke vorgesehen ist:

- Versprühen von Flüssigdüngern und Schädlingsbekämpfungsmitteln in Gemüsegärten, Obstplantagen, landwirtschaftlichen Flächen und Haushalten.
- Entseuchungs-, Desinfektions- und Desinfektionsmaßnahmen in öffentlichen Räumen und Hotels.

SPEZIFISCHE SICHERHEITSMASSNAHMEN FÜR SPRÜHPUMPEN



WARNUNG! Tragen Sie Schutzkleidung, Handschuhe und eine Maske, um den Kontakt mit den versprühten Substanzen zu vermeiden.

- **Die Verwendung heißer Flüssigkeiten zum Sprühen ist verboten.**
- **Das Versprühen brennbarer Flüssigkeiten ist verboten. Explosions- und Brandgefahr.**
- **Nicht in Richtung anderer Personen, Tiere oder Lebensmittel sprühen.**
- **Nach längerer Dauernutzung oder Lagerung sollte das Pumpenantriebssystem mit Fett geschmiert werden, um Verstopfungen zu vermeiden.**

KOMPONENTEN

Flüssigkeitstank mit ergonomischer Außenform.

Luftkammer ; Die Kombination der Luftkammer mit dem Lösungsbehälter stellt eine kompakte und sichere Konstruktion dar.

Dispersionssystem (beinhaltet druckbeständigen Gummischlauch und Komponenten, Ventil, Stange und Sprühkopf).

Pumpenantriebssystem .

Schultergurt-Stützsysteem .

Das Material, aus dem das Gerät hergestellt ist, wird durch die verwendeten Lösungen nicht beeinträchtigt, wodurch eine lange Lebensdauer gewährleistet wird.

GEBRAUCHSANWEISUNG



ACHTUNG! Beachten Sie die für giftige Stoffe vorgeschriebenen Schutz-, Handhabungs-, Lagerungs- und Warnhinweise (falls solche Stoffe versprüht werden).

Überprüfen Sie nach dem Auspacken, ob alle Komponenten wie aufgelistet vorhanden sind und korrekt installiert wurden.

Öffnen Sie den Deckel des Lösungsbehälters, gießen Sie die Lösung hinein und mischen Sie vorsichtig, um eine homogene Masse zu erhalten.

Schließen Sie anschließend den Deckel und vergewissern Sie sich, dass das System luftdicht ist.

Durch wiederholtes Auf- und Abbewegen des Pumpenhebels wird der für den Lösungsstrahl erforderliche Druck erzeugt.

Der Sprühstrahl wird durch Betätigen des Hebels am Griff der Sprühlanze freigegeben. Bei Bedarf kann er durch Drücken des Verriegelungsknopfes am Griff in der offenen Position arretiert werden. Durchflussmenge und Strahlform lassen sich durch Verstellen der Düse an der Sprühlanze nach Bedarf anpassen.

Wählen Sie den Sprühkopf entsprechend den spezifischen Anforderungen des Sprühvorgangs. Es werden 5 Sprühkopfmodelle mitgeliefert: konische Düse, doppelkonische Y-Düse, doppelkonische F-Düse, Fächerdüse und verstellbare 4-Loch-Düse.

REINIGUNG UND WARTUNG

Reinigung

- Nach Gebrauch den Tank vollständig entleeren, die Installation und die demontierten Zubehörteile reinigen und anschließend wieder zusammenbauen. Den Gummikolben einfetten und vorsichtig in den Zylinder einsetzen, damit sich seine Kanten nicht verbiegen oder beschädigt werden.
- Verwenden Sie KEINE Lösungsmittel (wie z. B. Erdöl und Erdölderivate, Alkohol), da diese die Kunststoffteile beschädigen können.

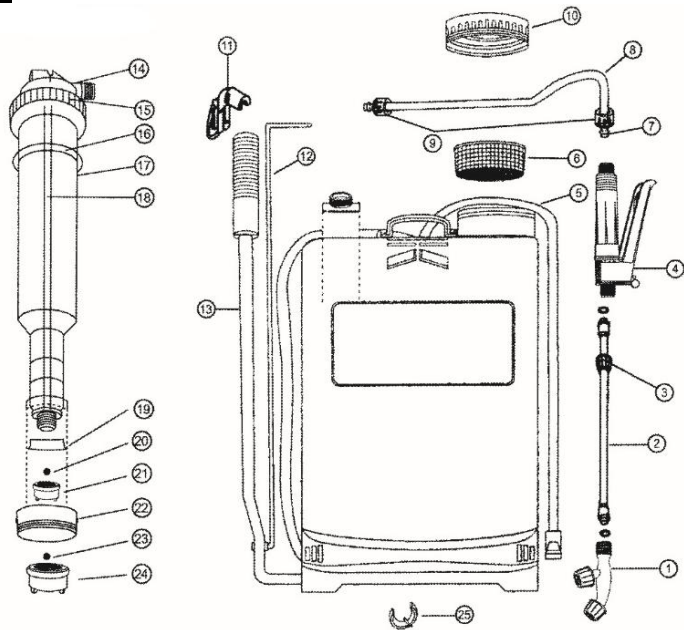
Wartung

Unsere Geräte sind so konzipiert, dass sie mit minimalem Wartungsaufwand lange genutzt werden können. Durch Befolgen der obigen Anweisungen erzielen Sie stets optimale Ergebnisse.

TECHNISCHE DATEN

Produktcode	682204
Produktmodell	KF-16B-K
Typ	Wird auf der Rückseite getragen
Tankinhalt 16 Liter	
Länge der Fiberglaslanze	56 cm
Gummischlauchlänge	120 cm
Arbeitsdruck	1-5 Bar
Sprühdistanz	45-60 cm

Bauteildiagramm



Anzahl der Bildröhren	Name	Anzahl der Dokumente.	Name
1	Sprühkopf	14	Luftkammerdeckel
2	Sprühstange	15	Befestigungsmutter
3	Sprühstangenmutter	16	Dichtung
4	Bedienhebel	17	Luftkammer
5	Schulterriemen	18	Auspuffrohr
6	Filter	19	Kolben
7	Ventil	20	Dichtungskugel
8	Schlauch	21	Auslassventil
9	Verbindungs-mutter	22	Pumpe
10	Tankdeckel	23	Dichtungskugel
11	Betätigungsstangenklemme	24	Einlassventil
12	Stange	25	Schnalle
13	Betätigungshebel		

*Bei einigen Modellen können geringfügige Abweichungen von den dargestellten Skizzen auftreten, das Funktionsprinzip bleibt jedoch gleich.

TECHNISCHE HILFE

- **LÖSUNGSLECKAGEN** – Dichtungen und alle Dichtungselemente prüfen. Verbindungselemente prüfen.
- **Hoher Druck im Gerät bei Aktivierung des Druckpumpenarms** – Filter und Düsen reinigen. Bauteile des Pumpenantriebssystems fetten.
- **NIEDRIGER DRUCK** – Im Behälter, im Lösungsbehälter, befinden sich Verunreinigungen.
- **Beim Betätigen des Hebels wird kein Druck aufgebaut** – Überprüfen Sie den Druckzylinder und reinigen Sie das Ventil gründlich.

WARNUNG! Versuchen Sie nicht, die Düsen durch Pusten mit dem Mund zu reinigen .
Vergiftungsgefahr!



MANUEL D'UTILISATION
POMPE D'ARROSAGE PP EVOTOOLS



Merci d'avoir acheté ce produit EVOTOOLS, fabriqué selon les normes de sécurité et de performance les plus strictes.

DOMAINE D'UTILISATION

La pompe de pulvérisation Evotools est un appareil robuste et sûr conçu pour :

- Pulvérisation d'engrais liquides et de solutions antiparasitaires dans les potagers, les vergers, les zones agricoles et les habitations.
- Opérations de dératisation, de désinfestation et de désinfection dans les espaces publics et les hôtels.

MESURES DE SÉCURITÉ SPÉCIFIQUES AUX POMPES À PULVÉRISATION



ATTENTION ! Portez des vêtements de protection, des gants et un masque pour éviter tout contact avec les substances pulvérisées.

- **Il est interdit d'utiliser des liquides chauds pour la pulvérisation.**
- **Il est interdit de pulvériser des liquides inflammables. Risque d'explosion ou d'incendie.**
- **Ne pas vaporiser en direction d'autres personnes, d'animaux ou de nourriture.**
- **Après une période prolongée d'utilisation continue ou de stockage, lubrifiez le système d'entraînement de la pompe avec de la graisse afin d'éviter les blocages.**

COMPOSANTS

Réservoir de liquide à la forme extérieure ergonomique.

Chambre à air ; La combinaison de la chambre à air avec le réservoir de solution représente une structure compacte et sûre.

Système de dispersion (comprend un tuyau en caoutchouc résistant à la pression et ses composants, une vanne, une tige et une tête de pulvérisation).

Système d'entraînement de la pompe .

Système de support par bretelles .

Le matériau dont est fait l'appareil n'est pas affecté par les solutions utilisées, ce qui garantit une longue durée de vie.

MODE D'EMPLOI



ATTENTION ! Respectez les consignes de protection, de manipulation, de stockage et les avertissements prescrits pour les substances toxiques (en cas de pulvérisation de telles substances).

Après le déballage, vérifiez que tous les composants sont conformes à la liste et qu'ils sont correctement installés.

Ouvrez le couvercle du réservoir de solution, versez la solution à l'intérieur et mélangez délicatement pour homogénéiser.

Refermez ensuite le couvercle et assurez-vous que le système est bien étanche.

En déplaçant de manière répétée le bras de commande de la pompe de haut en bas, on obtient la pression nécessaire au jet de solution.

Le jet se libère en actionnant le levier situé sur la poignée de la lance. Si nécessaire, il peut être bloqué en position ouverte grâce au bouton de verrouillage de la poignée. Le débit et la forme du jet sont réglables à l'aide de la buse située sur la lance.

Choisissez la tête de pulvérisation en fonction des spécificités de l'opération. Cinq modèles sont disponibles : buse conique, buse double conique en Y, buse double conique en F, buse à jet plat et buse réglable à 4 trous.

NETTOYAGE ET ENTRETIEN

Nettoyage

- Après utilisation, videz complètement le réservoir et nettoyez l'installation et les accessoires démontés, puis remontez-les. Lubrifiez le piston en caoutchouc et insérez-le délicatement dans le cylindre en veillant à ne pas plier ni endommager ses bords.
- N'utilisez PAS de solvants (tels que : pétrole et dérivés, alcool) car ils pourraient endommager les pièces en plastique.

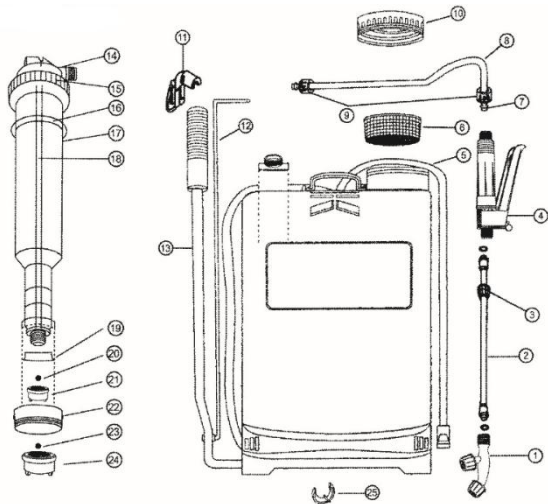
Entretien

Notre équipement a été conçu pour une utilisation prolongée avec un minimum d'entretien. En suivant les instructions ci-dessus, vous obtiendrez une satisfaction maximale.

DONNÉES TECHNIQUES

Code produit	682204
Modèle de produit	KF-16B-K
Taper	À porter dans le dos
Capacité du réservoir :	16 L
longueur de la lance en fibre de	56 cm
longueur du tuyau en ca	120 cm
Pression de service	1-5 barres
distance de pulvérisatio	45-60 cm

SCHÉMA DES COMPOSANTS



Nombre de certificats	Nom	Nombre de documents.	Nom
1	Tête de pulvérisation	14	Couvercle de la chambre à air
2	Pulvérisateur	15	Écrou de fixation
3	Écrou de tige de pulvérisation	16	joint d'étanchéité
4	Levier de commande	17	chambre à air
5	Bandoulière	18	tuyau d'échappement
6	Filtere	19	Piston
7	Soupape	20	bille d'étanchéité
8	Tuyau	21	soupape d'échappement
9	Écrou de connexion	22	Pompe
10	Bouchon de réservoir	23	bille d'étanchéité
11	Collier de serrage de la tige d'actionneur	24	soupape d'admission
12	tige	25	Boucle
13	Levier d'actionnement		

*Certains modèles peuvent présenter de légères différences par rapport aux croquis présentés, mais le principe de fonctionnement reste le même.

ASSISTANCE TECHNIQUE

- **FUITES DE SOLUTION** – vérifiez les joints et tous les éléments d'étanchéité. Vérifiez les éléments de raccordement.
 - **HAUTE PRESSION DANS L'APPAREIL LORS DE L'ACTIVATION DU BRAS DE LA POMPE À PRESSION** – Nettoyer le filtre et les buses. Graisser les éléments du système d'entraînement de la pompe.
 - **BASSE PRESSION** – Il y a des impuretés dans la cuve, dans le réservoir de solution.
 - **AUCUNE PRESSION N'EST ACCOMPAGNÉE LORS DE L'ACTIONNEMENT DU LEVIER** – Vérifiez le cylindre de pression, nettoyez soigneusement la valve.
- ATTENTION !** Ne tentez pas de déboucher les buses en soufflant avec la bouche .
Risque d'intoxication !



MANUAL DO USUÁRIO

Bomba de aspersão PP EVOTOOLS



Obrigado por adquirir este produto EVOTOOLS, fabricado de acordo com os mais altos padrões de segurança e desempenho.

CAMPO DE USO

A bomba de pulverização Evotools é um dispositivo robusto e seguro, projetado para:

- Aplicação de fertilizantes líquidos e soluções para controle de pragas em hortas, pomares, áreas agrícolas e residências.
- Operações de desratização, desinfestação e desinfecção em espaços públicos e hotéis.

MEDIDAS DE SEGURANÇA ESPECÍFICAS PARA BOMBAS DE PULVERIZAÇÃO



ATENÇÃO! Use roupas de proteção, luvas e máscara para evitar o contato com as substâncias pulverizadas.

- **É proibido usar líquidos quentes para pulverização.**
- **É proibida a pulverização de líquidos inflamáveis. Perigo de explosão ou incêndio.**
- **Não pulverize na direção de outras pessoas, animais ou alimentos.**
- **Após um longo período de uso contínuo ou armazenamento, lubrifique o sistema de acionamento da bomba com graxa para evitar obstruções.**

PEÇAS COMPONENTES

Reservatório de líquido com formato exterior ergonômico.

Câmara de ar ; A combinação da câmara de ar com o tanque de solução representa uma estrutura compacta e segura.

Sistema de dispersão (inclui mangueira e componentes de borracha resistentes à pressão, válvula, haste e bocal de pulverização).

Sistema de acionamento da bomba .

Sistema de suporte para alças de ombro .

O material de que o dispositivo é feito não é afetado pelas soluções utilizadas, garantindo assim uma longa vida útil.

INSTRUÇÕES DE USO



ATENÇÃO! Siga as instruções de proteção, manuseio, armazenamento e advertências prescritas para substâncias tóxicas (caso essas substâncias sejam pulverizadas).

Após desembalar, verifique se todos os componentes estão conforme a lista e se foram instalados corretamente.

Abra a tampa do tanque de solução, despeje a solução dentro e misture suavemente para homogeneizar.

Em seguida, feche a tampa e certifique-se de que o sistema esteja hermeticamente fechado.

Ao mover repetidamente o braço de operação da bomba para cima e para baixo, obtém-se a pressão necessária para o jato de solução.

O jato é liberado acionando a alavanca no cabo da pistola de pulverização. Se necessário, ele pode ser travado na posição aberta acionando o botão de travamento no cabo. A vazão e o formato do jato podem ser ajustados conforme desejado, girando o bico posicionado na pistola de pulverização.

Escolha o bico de pulverização de acordo com as especificidades da operação de pulverização. São fornecidos 5 modelos de bicos de pulverização: bico cônico, bico cônico duplo tipo Y, bico cônico duplo tipo F, bico leque e bico ajustável de 4 furos.

LIMPEZA E MANUTENÇÃO

Limpeza

- Após o uso, esvazie completamente o tanque e lave a instalação e os acessórios desmontados, depois monte-os novamente. Lubrifique e insira cuidadosamente o pistão de borracha no cilindro para que suas bordas não dobrem ou se danifiquem.
- NÃO utilize solventes (como petróleo e derivados, álcool), pois podem danificar as peças de plástico.

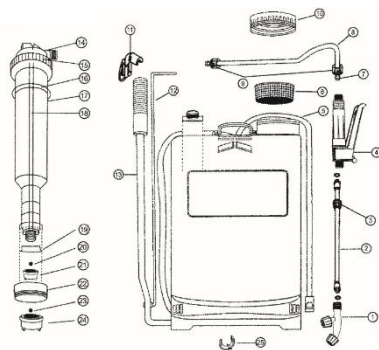
Manutenção

Nossos equipamentos foram projetados para serem usados por um longo período com o mínimo de manutenção. Seguindo as instruções acima, você sempre obterá a máxima satisfação durante o uso.

DADOS TÉCNICOS

Código do produto	682204
Modelo do produto	KF-16B-K
Tipo	Para ser usado nas costas
Capacidade do tanque:	16 litros
comprimento da lança de fibra	56 cm
Comprimento da mangueira de borracha	120 cm
Pressão de trabalho	1-5 barras
Distância de pulverização:	45-60cm

DIAGRAMA DE COMPONENTES



Nº de crt.	Nome	Número de documentos.	Nome
1	Cabeça de pulverização	14	Tampa da câmara de ar
2	Vareta de pulverização	15	Porca de fixação
3	Porca da haste de pulverização	16	Junta de vedação
4	Alavanca de operação	17	Câmara de ar
5	Alça de ombro	18	Tubo de escape
6	Filtro	19	Pistão
7	Válvula	20	Bola de vedação
8	Mangueira	21	Válvula de escape
9	Porca de conexão	22	Bombear
10	Tampa do tanque	23	Bola de vedação
11	Braçadeira da haste do atuador	24	Válvula de admissão
12	haste	25	Fivela
13	Alavanca de acionamento		

*Alguns modelos podem apresentar ligeiras diferenças em relação aos esboços apresentados, mas o princípio de funcionamento é o mesmo.

ASSISTÊNCIA TÉCNICA

- **VAZAMENTOS DE SOLUÇÃO** – verifique as juntas e todos os elementos de vedação. Verifique os elementos de conexão.
- **ALTA PRESSÃO NO DISPOSITIVO DURANTE A ATIVAÇÃO DO BRAÇO DA BOMBA DE PRESSÃO** – Limpe o filtro e os bicos. Lubrifique os componentes do sistema de acionamento da bomba.
- **BAIXA PRESSÃO** – Existem impurezas no recipiente, no tanque de solução.
- **Não se obtém pressão ao acionar a alavanca** – Verifique o cilindro de pressão e limpe a válvula cuidadosamente.

ATENÇÃO! Não tente desentupir os bicos soprando com a boca . **Perigo de intoxicação!**